

VIII Konferencja Rozwój e-edukacji w ekonomicznym szkolnictwie wyższym

EDUKACJA WOBEC WYZWAŃ SPOŁECZEŃSTWA INFORMACYJNEGO W POLSCE



Dr Bogusława Ziółkowska

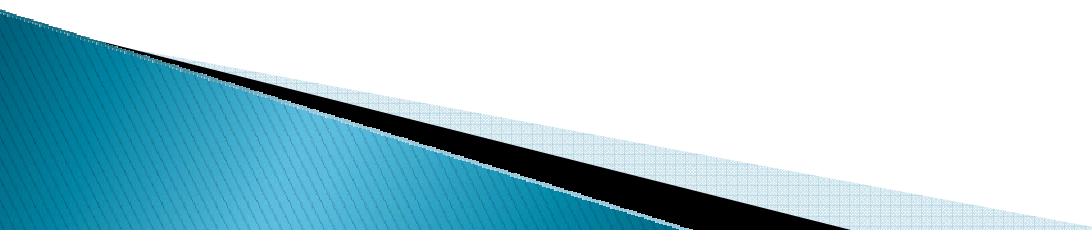


17 listopada 2011 r.
Uniwersytet Ekonomiczny w Krakowie

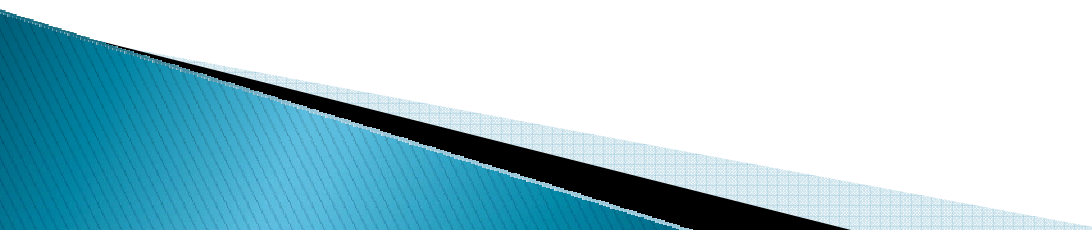
Istota i cechy społeczeństwa informacyjnego

»» Próby zdefiniowania problemu

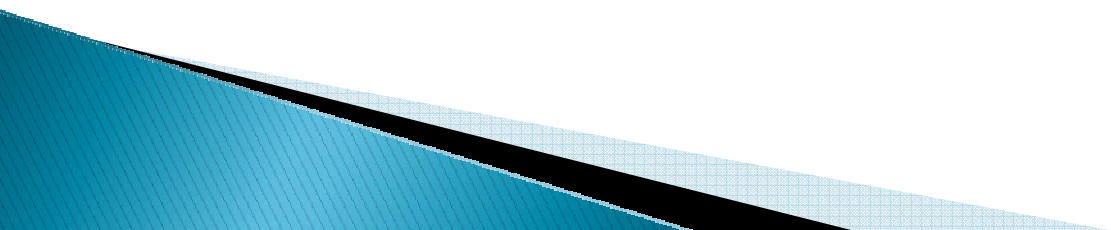
Przez społeczeństwo informacyjne rozumie taką organizację społeczną, która trwa i rozwija się dzięki otwartemu dostępowi do informacji oraz posiada realną możliwość inicjowania procesów komunikowania, co umożliwia jej dostęp do interaktywnych mediów.



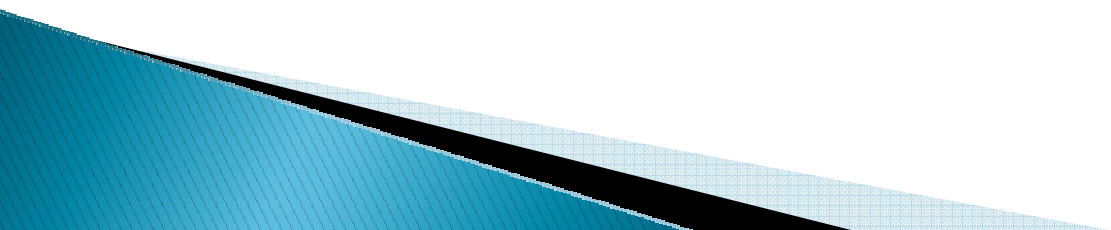
Spółeczeństwo, które nie tylko posiada rozwinięte środki przetwarzania informacji i komunikowania, lecz przetwarzanie informacji jest podstawą tworzenia dochodu narodowego i dostarcza źródła utrzymania większości społeczeństwa.



Do elementarnych cech społeczeństwa informacyjnego zalicza się: wytwarzanie, przechowywanie, przekazywanie, pobieranie i wykorzystywanie informacji przez większość obywateli oraz organizacji i miejsca pracy, w szeroko rozumianym zakresie użytku własnego, społecznego w edukacji i działalności zawodowej.



Zjawiska sprzyjające przekształcaniu się społeczeństw w społeczeństwa informacyjne

- Informacja jest kategorią ekonomiczną (czynnikiem wytwórczym), a produkcja i obieg informacji nabierają cech działalności gospodarczej
 - Wszystkie formy aktywności społecznej są wspierane przez technologie informacyjne, angażują sprzęt komputerowy i oprogramowanie.
 - Osoby zatrudnione w sektorze informacyjnym stanowią więcej niż 30% ogółu zatrudnionych
- 

Warstwowy model społeczeństwa informacyjnego

**SFERA SPOŁECZNO – KULTUROWO -
POLITYCZNA**

SFERA GOSPODARCZA

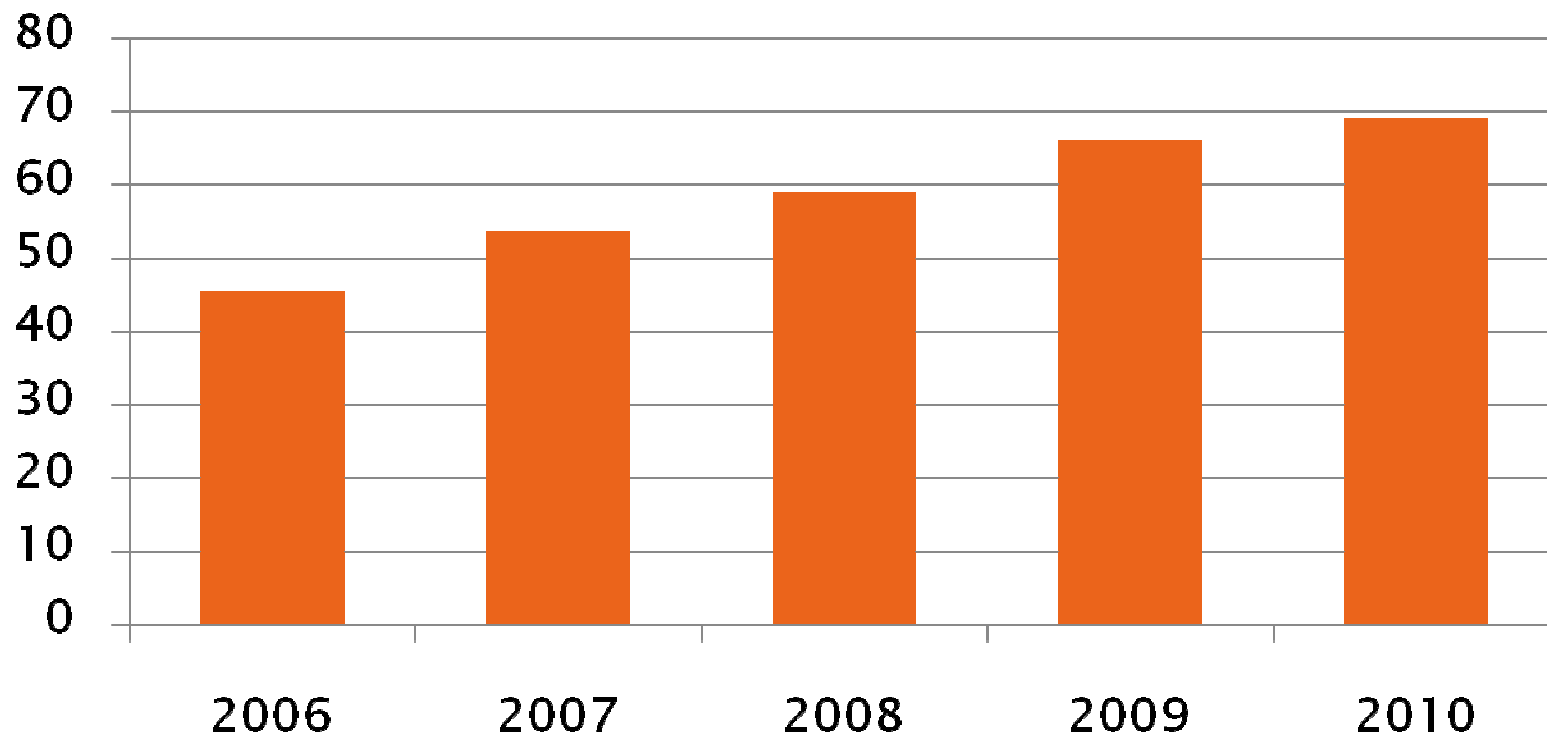
**TECHNOLOGIA
INFORMACYJNA**

- ▶ Społeczeństwo informacyjne stwarza coraz łatwiej dostępną możliwość tworzenia rozległej sieci kontaktów, wpływa na szybkość pozyskiwania informacji, dokonywania ich selekcji i transformowania w wiedzę, umożliwia wychwycenie słabych sygnałów rynkowych, ułatwia wchodzenie w relacje z innymi uczestnikami rynku, tworzenie różnych konfiguracji ukierunkowanych na realizację wspólnych przedsięwzięć.

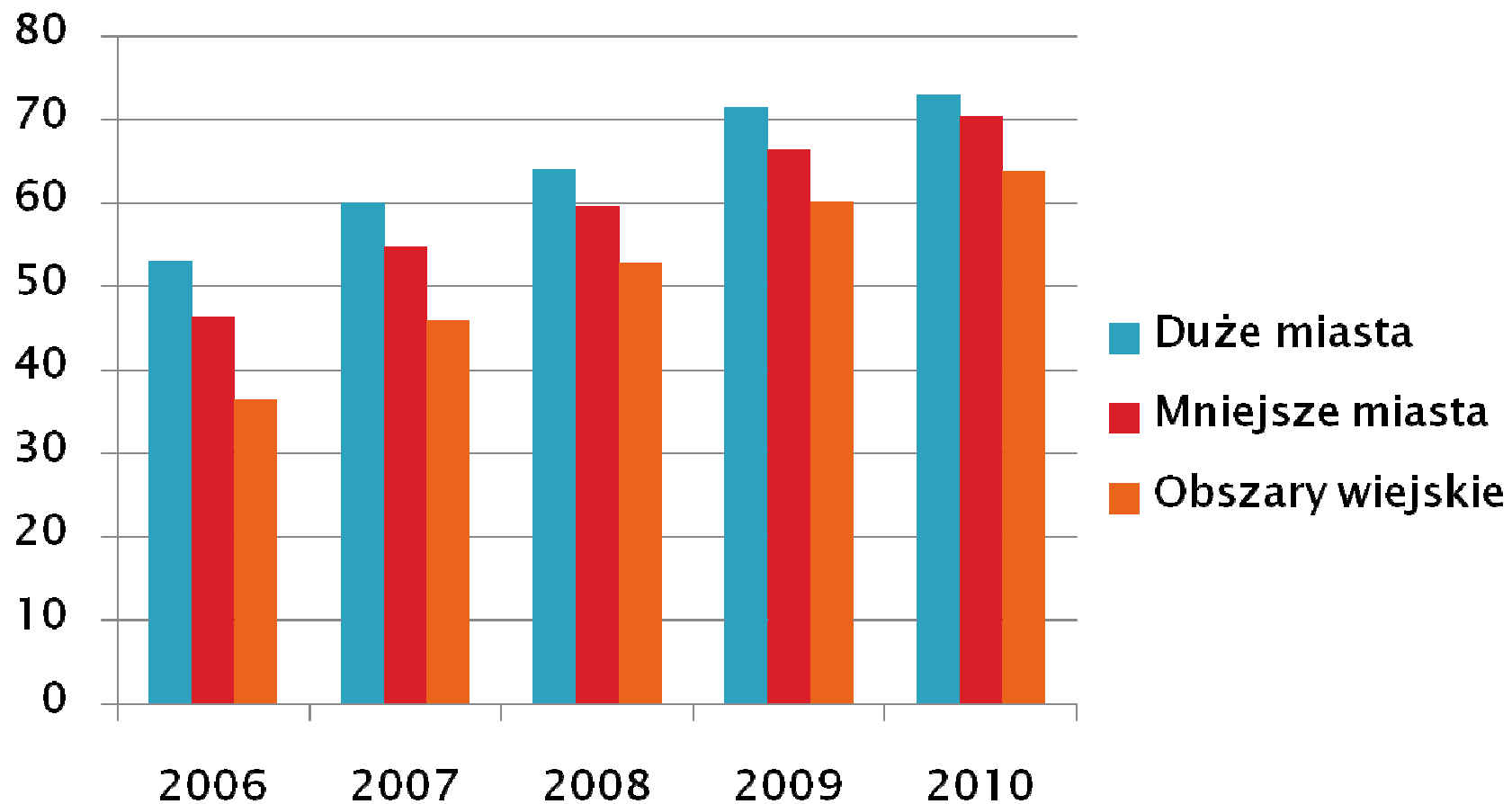
Wykorzystanie technologii informacyjno-komunikacyjnych w gospodarstwach domowych

»» Dynamika zmian

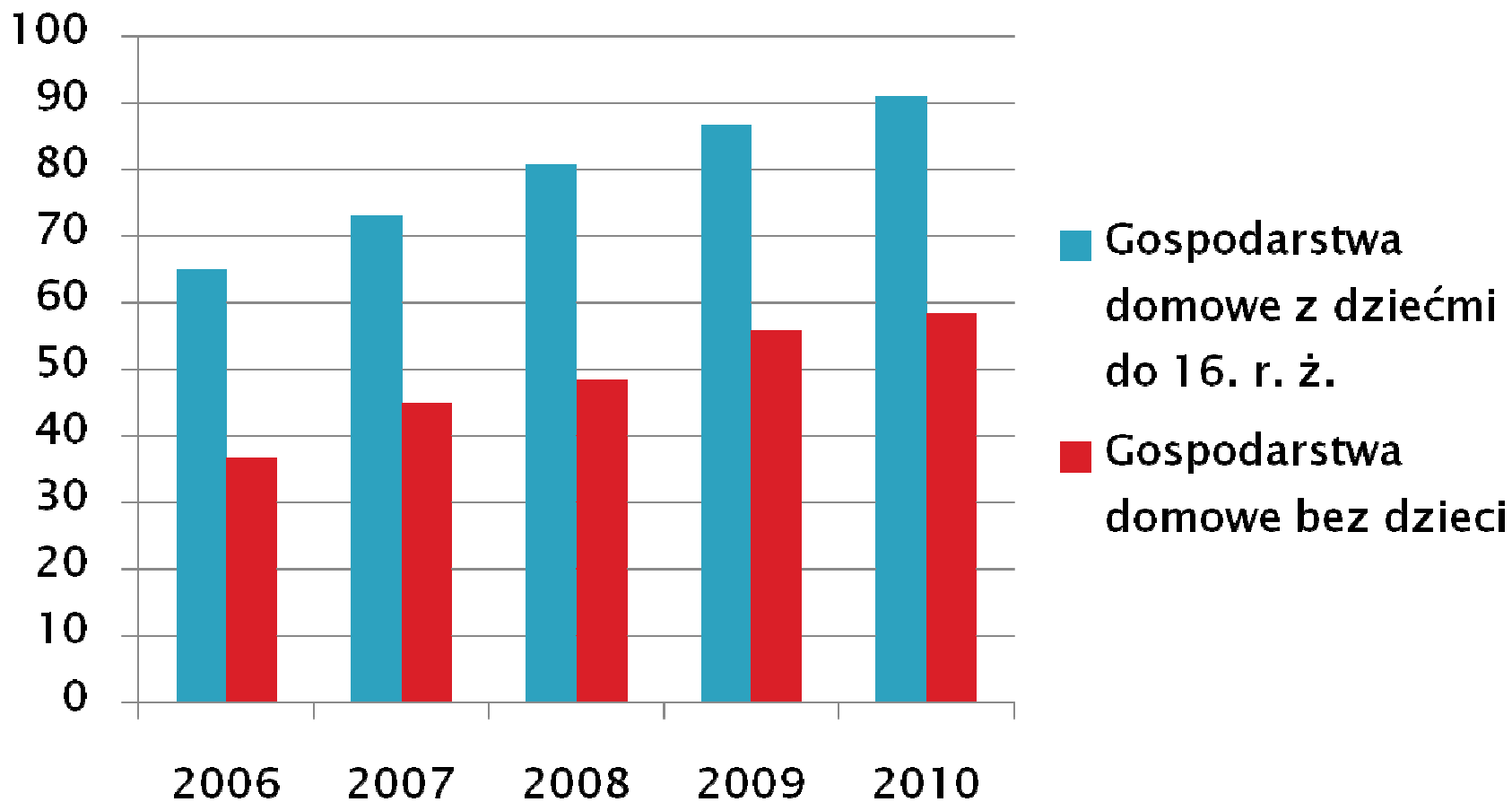
Odsetek gospodarstw domowych ogółem w Polsce wyposażonych w komputery



Wyposażenie gospodarstw domowych ze względu na miejsce zamieszkania



Wyposażenie gospodarstw domowych w komputery ze względu na typ gospodarstwa domowego

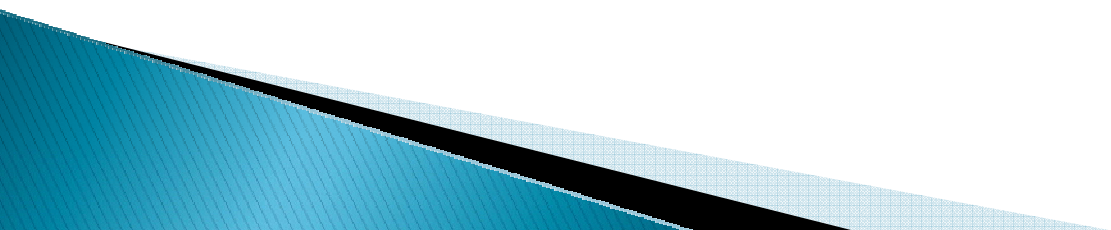


Nowe wyzwania edukacyjne

»» konsekwencje informatyzacji

- ▶ Funkcjonowanie w społeczeństwie informacyjnym, którego immanentną cechą jest sieciowość, nawiązywanie dużej ilości relacji oraz generowanie wciąż nowych informacji i wiedzy, wymaga szczególnych zdolności w zakresie adaptacyjności do szybkości i rozmiaru zmian.
- ▶ Współcześnie absolwent wyższej uczelni powinien zostać wyposażony w kompetencje pracownika wiedzy, na które składają się, poza samą wiedzą, także kreatywność, intelektualna przedsiębiorczość oraz umiejętności pracy w zespole.

Cele edukacji na poziomie wyższym:

- ▶ przygotowanie do wykonywania pracy zawodowej,
 - ▶ przygotowania do aktywnego życia obywatelskiego w demokratycznym społeczeństwie,
 - ▶ rozwój indywidualny,
 - ▶ tworzenie i aktualizowanie szerokich podstaw wiedzy na zaawansowanym poziomie.
- 

Kształcenie na poziomie wyższym powinno wspierać rozwój multi – inteligencji, która poza tradycyjną inteligencją IQ, inteligencją werbalną, matematyczną obejmuje również:

- ▶ Inteligencję kreatywną – szybkość myślenia, oryginalność, umiejętność postrzegania różnych problemów z wielostronnej perspektywy.
- ▶ Inteligencję społeczną czyli tzw. komunikacyjne IQ – obejmuje zdolność do komunikowania się jednostek między sobą, jednostki z małą grupą, jednostki z dużą grupą, jednostki z różnymi typami i poziomami grup.
- ▶ Inteligencję fizyczną – „mowa ciała”, zdrowie fizyczne i wygląd.
- ▶ Inteligencję zmysłowo–doznaniową – pozwalającą na udoskonalanie percepcji środowiska poprzez udoskonalone, dobrze adaptujące się do zmian „super zmysły”.
- ▶ Inteligencję poznawczą – skierowaną na rozwój umiejętności poznawczych.

Uczelnie wyższe powinny tworzyć odpowiedni klimat do nabywania przez studentów kompetencji:

- ▶ **kompetencji poznawczych**– związanych ze sprawnością przetwarzania informacji: wyszukiwaniem, analizowaniem, dokonywaniem ich syntezy, raportowaniem, planowaniem wykorzystania wiedzy i projektowaniem rozwiązań określonych problemów,
- ▶ **kompetencji językowych** związanych z nabyciem umiejętności posługiwania się terminologią wybranego obszaru kształcenia oraz znajomością języków obcych,
- ▶ **kompetencji fizycznych** związanych ze sprawnością fizyczną, szeroko rozumianą koordynacją, siłą, wytrzymałością oraz zdrowiem i prawidłowym funkcjonowaniem narządów zmysłów,
- ▶ **kompetencji twardych** utożsamianych z wysoce wyspecjalizowaną wiedzą i specyficznymi umiejętnościami
- ▶ **kompetencji miękkich** czyli zasobów wiedzy, umiejętności i postaw decydujących o sposobie zachowania się człowieka i jego osobistej przewadze konkurencyjnej:
komunikatywność, umiejętność współpracy i rozwiązywania problemów, przedsiębiorczość, sumienność.

Charakterystyka kompetencji obejmuje trzy następujące płaszczyzny:

- ▶ „wiedza i rozumienie” – teoretyczna znajomość danej dziedziny akademickiej, umiejętność zdobywania wiedzy i rozumienia
- ▶ „umiejętność wykorzystania wiedzy w działaniu” – praktyczne i operacyjne zastosowanie wiedzy w określonych sytuacjach
- ▶ „postawy” czyli „wiedzieć, kim być” – wartości jako integralny element sposobu postrzegania i współżycia z innymi oraz w kontekście społecznym.

Szybkie tempo informatyzacji wszelkich procesów i działań sprzyja rozwojowi różnego rodzaju sieci społecznych przenikając wszystkie obszary aktywności ludzi, przyczyniając się w tym względzie do rozwoju społeczeństwa informacyjnego.

Dlatego do najważniejszych luk kompetencyjnych współczesnych pracowników, których likwidację należałoby wspierać także drogą edukacji na poziomie studiów wyższych, należy deficyt kompetencji interpersonalnych.

- ▶ W społeczeństwie informacyjnym w sposobach organizowania pracy dominuje praca zespołowa. Zatem wysokie kompetencje społeczne stają się przydatne także osobom wykonującym zawody, których praca nie wymagała wcześniej częstych kontaktów interpersonalnych np. inżynierowie, księgowi, informatycy.
- ▶ Szacuje się, że około 40 % pracowników nie potrafi efektywnie współdziałać, czyli dzielić się wiedzą i doświadczeniem, kreować innowacyjne pomysły i poprzez to przyczyniać się do realizacji złożonych celów zespołowych

Podsumowując

- ▶ W społeczeństwie informacyjnym posługiwanie się technologiami informatyczno – komunikacyjnymi stanowi znaczącą wartość ekonomiczną, społeczną i kulturową.
- ▶ Współcześnie wyzwaniem dla edukacji staje się przygotowywanie kolejnych pokoleń do korzystania ze wspólnej przestrzeni informacyjnej.
- ▶ Rozwój społeczeństwa informacyjnego osiągnąć jest poprzez inwestycje w działalność badawczo-rozwojową, innowacyjność, wdrażanie nowoczesnych technologii także w obszar usług publicznych, co prowadzić powinno do poprawy jakości życia i jednocześnie minimalizować zagrożenie wykluczeniem cyfrowym.

Dziękuję za uwagę

boguslawa.ziolkowska@gmail.com